



Amour, toujours

Alliance romaine - anonyme - Ier siècle

Or, environ 5 x 15 mm.

Image Australian Antique & Art Dealers Association.

Le motif des mains jointes est un symbole ancien et puissant de la confiance et l'engagement entre deux personnes, un gage de fidélité.



Amour courtois et secret

Coffret : scènes courtoises - création parisienne anonyme - 1300 / 1320 (1er quart du XIVe siècle)
Ivoire et argent (traces de polychromie) Longueur : 14,4 cm ; Profondeur : 8,9 cm ; Hauteur : 4,8 cm.
Richelieu, Salle 503 - Jeanne d'Evreux, Vitrine 18, musée du Louvre, Paris.

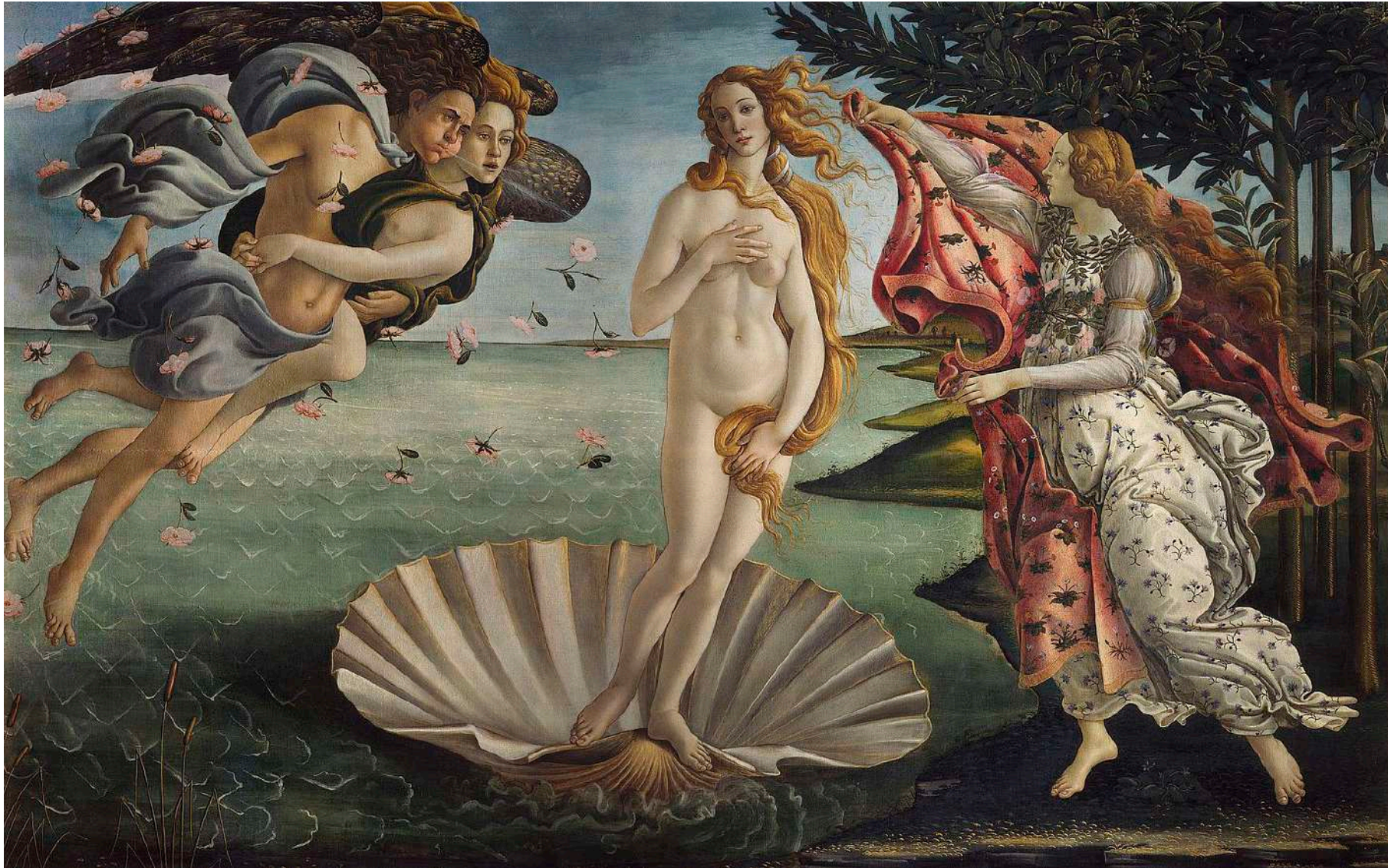
Offerts entre amants ou époux, ces coffrets servaient à conserver des lettres ou des reliques.



Amour double et envers du décor

Les Époux Arnolfini - Jan van Eyck - 1434
Huile sur panneau de chêne 82,2 × 60 cm.
National Gallery, Londres, Angleterre.

Le peintre s'intègre au tableau par le biais du miroir, au fond, dans lequel la scène est remise en perspective.



Amour mythologique et divin

La Naissance de Vénus - Sandro Botticelli - 1482 / 1485
Tempera sur toile 172,5 × 278,5 cm.
Galerie des Offices, Florence, Italie.

Vénus, déesse de l'amour, émerge des flots, symbolisant la beauté et l'amour idéalisé.



Amour charnel et spirituel

Amour sacré et Amour profane - Le Titien - 1514 / 1515
Huile sur toile 118 × 279 cm.
Galerie Borghèse, Rome, Italie.

L'amour est à la fois élévation spirituelle et plaisir sensuel dans la pensée néoplatonicienne de la Renaissance.



Amour source de désir et de conflit

Le Jugement de Pâris - Lucas Cranach l'Ancien - vers 1528
Huile sur bois 101,9 x 71,1 cm.
Gallery 643, Metropolitan Museum of Art, New York, États-Unis.

Pâris doit choisir entre Héra, Athéna et Vénus, offrant la pomme à cette dernière.



Amour bienveillant et rituel

Masque « Grebo » - Côte d'Ivoire, Afrique de l'Ouest - 19^e siècle
Bois, pigments, clous de fer, peau, textile, fibres végétales, H : 58,2 cm ; l : 25,8 cm ; P : 22 cm.
Musée du Quai Branly, Paris.

Esprit qui rétablit l'harmonie au village lors des cérémonies de réconciliation.



Amour énergique et solidaire

Vélocipède à deux places en ligne ou « tandem » - Charles Dynamotrix (premier brevet) - 1868

Bois, caoutchouc, cuir, fer, métal, longueur environ 2,5 m.

Image d'illustration anonyme et non datée, Gunn et Co. Aythorpe Roding, Great Dunmow, Essex, Royaume-Uni.

Il s'est démocratisé lorsque les congés payés furent instaurés et a permis à de nombreux couples de se promener ensemble sur les routes.



Amour mouvementé et à sens unique

Valseurs - Camille Claudel - 1883 - 1905
Plâtre, puis bronze 114 × 106.8 × 51.8 cm.
Musée Rodin, Paris.

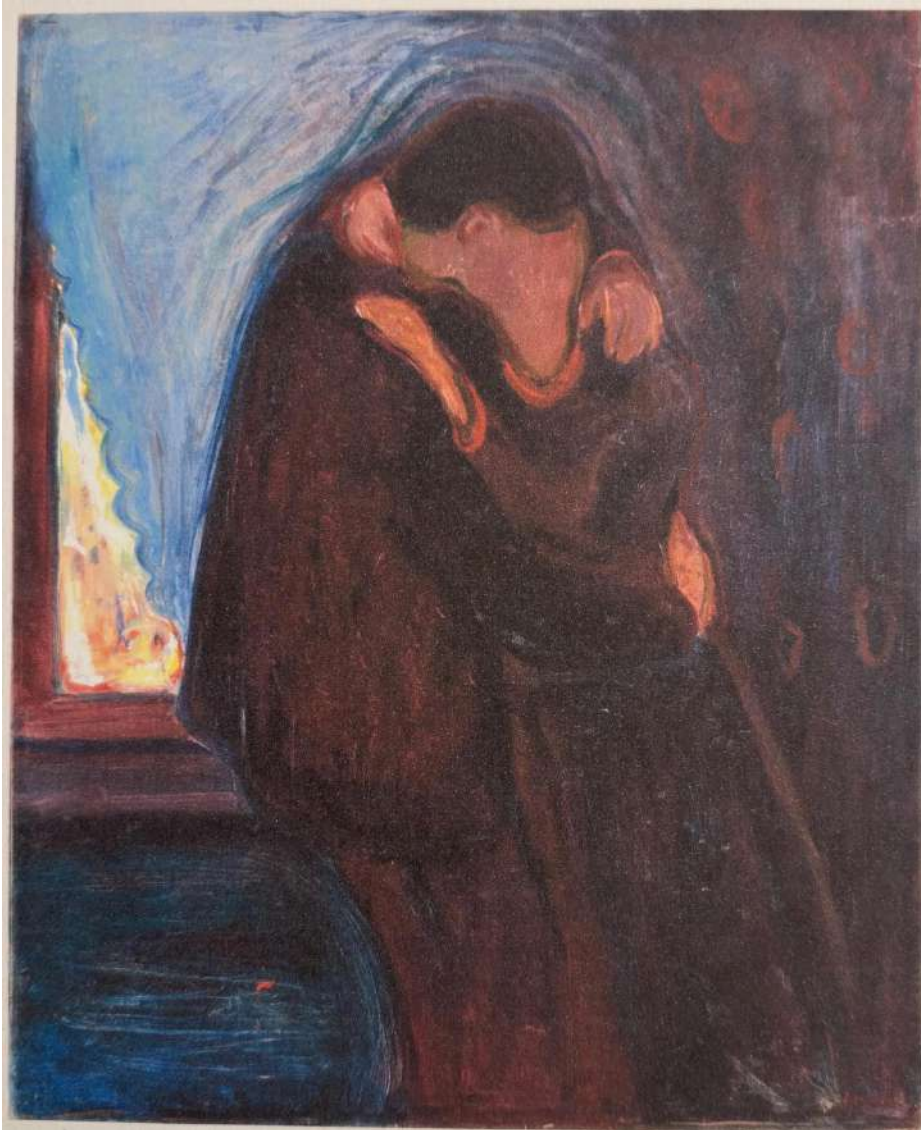
La relation chaotique de Camille Claudel et Rodin inspire probablement cette sculpture passionnée, emportée à en perdre l'équilibre.



Amour immortel et hommages superstitieux

Tombe de Victor Noir - Jules Dalou - 1890
Bronze, patines, longueur 1,9 m.
Cimetière du Père-Lachaise, Paris.

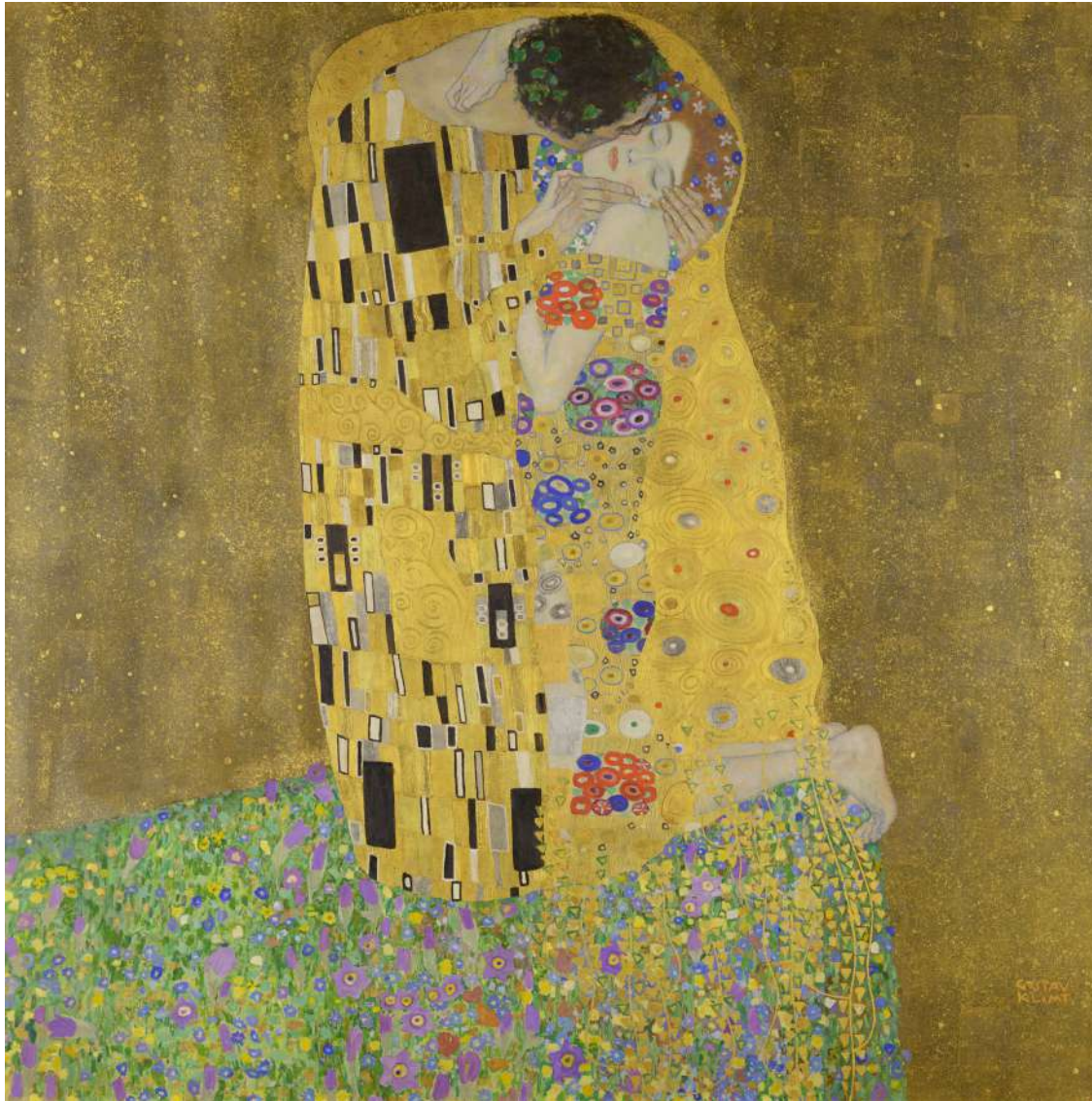
Gisant victime d'une tradition visant à l'embrasser et/ou à frotter certaines de ses parties pour favoriser l'épanouissement d'une relation amoureuse.



Amour fusionnel et ambivalent

Le Baiser - Edvard Munch - 1897
Huile sur toile 99 × 81 cm.
Musée Munch, Oslo, Norvège.

La représentation des amants traduit leur unité, mais aussi une perte d'individualité.



Amour romantique et tragique

Le Baiser - Gustav Klimt - 1908 / 1909

Huile sur toile recouverte de feuilles d'or 180 x 180 cm.

Österreichische Galerie Palais du Belvédère, Vienne, Autriche.

Fusionnel et sensuel mais la tête penchée pourrait faire penser à une décapitation, thème cher aux peintres symbolistes.



Amour mystérieux et surréaliste

Les Amants - René Magritte - 1928

Huile sur toile 54 × 73,4 cm.

MoMA Museum of Modern Art, New York, États-Unis.

L'amant ne sait jamais vraiment qui il désire, ni même qui il est lui-même en tant qu'objet du désir de l'autre.



Amour extrême et palpitant

Rest Energy - Marina Abramović & Ulay - 1980
Performance vidéo 4 min.
Galerie Sean Kelly, New York, États-Unis.

Le couple enregistre les battements de ses deux coeurs au fur et à mesure que la corde est tendue, amplifiant l'aspect dramatique de la situation.



Amour synchrone et asynchrone

Perfect Lovers - Félix González-Torres - 1987 -1991
Horloges, temps, environ 60 x 35 cm.
Musée d'art de Dallas, États-Unis.

Une oeuvre conceptuelle, minimaliste, ready-made poétique qui acquiert progressivement, en se dérèglant une dimension symbolique et émotionnelle.



Amour iconique et humour

Le mystère de l'amour (Marie France et Marc Almond) - Pierre et Gilles - 1992
Photographie, paillettes, peinture, cadre 305 x 430 mm.
Victoria and Albert Museum, Londres, Royaume Uni.

L'ambiguïté est au cœur de chacun des personnages ici mis en scène, photographiés, peints et accessorisés.



Amour contemporain et ironique

Coeur Suspendu - Jeff Koons - depuis 1994

Acier inoxydable à haute chrome et revêtement transparent 291 x 280 x 101,5 cm.

Lieux multiples.

Kitsch et coloré, produit en série dans des usines.



Amour entier et expérimental

Pandrogynie - Jaqueline Breyer et Genesis P-Orridge - 2000 - 2007 - 2020

Chirurgie esthétique dans le but de devenir physiquement semblable.

Image du documentaire de Marie Losier, *The Ballad of Genesis and Lady Jaye*, sorti en 2011 qui retrace l'histoire de cette double transformation.

Ce couple de musiciens s'est présenté comme deux parties d'un nouvel être au nom unique (Genesis Breyer P-Orridge).



Amour moteur et thérapeutique

PARO - Takanori Shibata - 2003

Capteurs, logiciel d'intelligence artificielle, microphones, moteur, peluche, 2,5kg. , 57 cm.
Image inno3med, Paris.

Un phoque émotionnel interactif en thérapie animale de substitution pour traiter les troubles du comportement et de la communication.



Amour prénatal et lien familial

AIMO - Duck Young Kong - 2005

Caméra à ultrasons numérique, caoutchouc, écran LCD, récepteur sonore, plastique, environ 10 x 15 cm.

Image studio Duck Young Kong, Séoul, Corée du Sud.

Les parents peuvent commencer à créer un lien émotionnel avec leur enfant avant sa naissance, en produisant et capturant des échographies.



Amour complice et dépendant

Organization of love (série One Minute Sculptures) - Erwin Wurm - 2005-2015
Socle dimensions variables, objets trouvés, performance pour deux.
Image de 2011 au Städel Museum, Frankfurt, Allemagne.

L'oeuvre ne tient que sur l'équilibre coordonné d'un couple.



Amour complexe et enveloppant

Le Couple - Louise Bourgeois - 2007

Aluminium moulé et poli, pièce suspendue, 54,9 x 76,2 x 66 cm.

Image The Easton Foundation, ProLitteris, galerie Hauser & Wirth, Zurich, Suisse.

Deux figures presque abstraites, presque organiques, s'embrassent dans une forme de tourbillon, tout en étant suspendues à un fil.



Amour technologique et tendre

Funktionide - Stefan Ulrich - 2009

Matériaux réactifs (polymères), modules de vibration, système de contrôle de surface qui ajuste la texture et la friction, dimensions variables.
Image de l'artiste en collaboration avec FESTO Allemagne et EMPA Suisse.

Un blob blanc qui change de forme grâce à la technologie musculaire artificielle pour soulager la solitude.



Amour cocooning et sérénité

Once Upon a Dream - Mathieu Lehanneur - 2010

Bois, céramique, moquette, textiles, plante, verre, chambre-capsule intégrant des programmes de variations de la lumière, du son, de la température...
Images Veuve Clicquot et Hôtel de Marc, Reims, France.

Dans ce refuge, des stimuli puissants, basés sur des études scientifiques, nous emmènent de la réalité objective au plus profond des rêves.



Amour détourné et maquillé

Paramour - Jean-Luc Verna - 2010

Transfert sur médium rehaussé de maquillage, pastel sec et pierre noire, fixatif, lampes en verre, diamètre 400 cm.
Photo Marc Damage, MAC VAL - Musée d'art contemporain du Val-de-Marne.

Il n'est pas anodin que le mot « paramour », inspiré du vieux français, désigne en langue anglaise l'amant ou la maîtresse illicites.



Amour attachant et poignant

Bijou pour assister le contact - Mizuko Yamada - 2010
Métal 145 x 125 x 73 mm.
Photo de Toshihide Kajihara.

Une poignée au poignet mais s'agit-il d'un bracelet d'esclave ou de force ?



Amour masqué et miroir

Doppelgänger - Didier Fiùza Faustino - 2011
Impression 3D dimension max 25 cm.
Galerie Michel Rein, Paris.

Cette prothèse semble empêcher le contact et pourtant elle révèle un lien, force le tête-à-tête, à ressentir l'autre, son alter ego.



Amour mutuel et équilibré

Empathy Table - Jennifer Crupi - 2013

Bois 70 x 25 x 100 cm.

Université Kean, Union, New Jersey, États-Unis.

Meuble sans jambes, la table repose entre les genoux et les bras croisés de ses utilisateurs qui la soutiennent dans une posture identique.



Amour héroïque et troublant

The Weight of Oneself - Michael Elmgreen et Ingmar Dragset - 2013

Marbre, 2,7 m.

Parvis du palais de justice de Lyon.

L'homme porte son double, devenant ainsi son propre sauveur mais aussi son propre fardeau.



Amour proche et lointain

I'm with you - Daniel Sher et Ben Hagin - 2014
Papier, fil, moteur, socle en bois, environ 15 x 15 cm.
Photographie de Jonathan Levinson.

Une paire d'objets qui se transmettent les battements du coeur, une fois placé contre la poitrine de l'un, l'autre en restitue les pulsations.



Amour distant et délicat

Separate-Togetherness - Penny Webb - 2015

Miroir thermochrome coulé dans de la résine époxy, plaque de cuivre, objet connecté en céramique et métal, souffle.
Design Academy, Eindhoven, Pays-Bas.

L'objet change de couleur en réaction à un stimuli lointain.



Amour brûlant et liquide

Take Kiss Out - Jang Woo-Seok - 2015

Polystylène, dimensions variables.

Image studio Jang Woo-Seok, Séoul, Corée du Sud.

Un concept amusant à emporter, pour déguster une boisson chaude aux traits de statue grecque.



Amour doux et chaleureux

Free Hug Sofa - Eun Kyoung Lee - 2016

Bois, métal, mousse, peluche, dimensions variables.

Image de l'artiste pour le A'Design Award, Côme, Italie.

Aussi réconfortant qu'une mère, qu'un mari ou qu'un amant.



Amour endormi et poétique

Sleeping Heart - Annette Messenger - 2017

Couette, objets trouvés, techniques mixtes, peinture acrylique, ficelle 125 x 85 x 42 cm.
Galerie Marian Goodman, Paris.

Phénomène universel, l'amour reste insaisissable.



Amour, aphrodisiaques et attachement

Carafe et tasses inséparables - Romane Jonet - 2019
Céramique dimensions variables.
Images de l'artiste.

La carafe et les tasses, ne peuvent être utilisées seules, les tasses sont inséparables, elles sont retenues par ce lien conducteur qui anime la table.



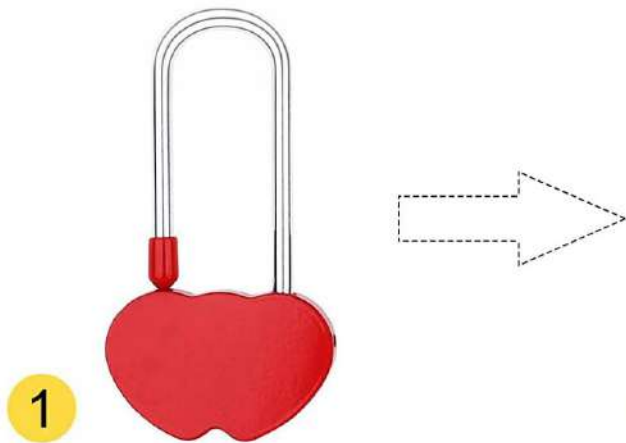
Amour institutionnel et confidences

Confident Hémicycle - Philippe Nigro pour le Mobilier National - 2020

Existe en tissu et laine, hauteur 780 mm. largeur 1 450 mm. profondeur 900 mm. hauteur d'assise 400 mm. poids 54 kg.

Image Ligne Roset, Briord, (Auvergne-Rhône-Alpes) France.

Composé de deux fauteuils juxtaposés en sens contraire et reliés par un dossier commun en forme de S, le design revisite une forme apparue au XVIIIe s.



1

**Note: Lock one time only, there is no key!
Please contact us if you have any problem.**



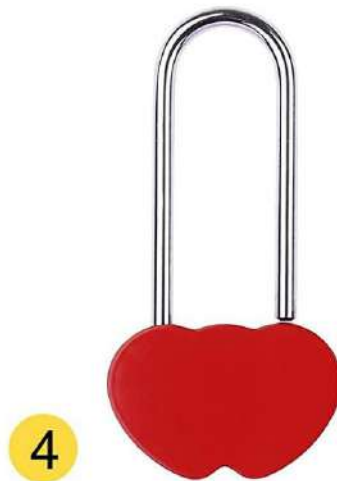
2

First remove the red hat.



3

Then aimed the handle at hole.



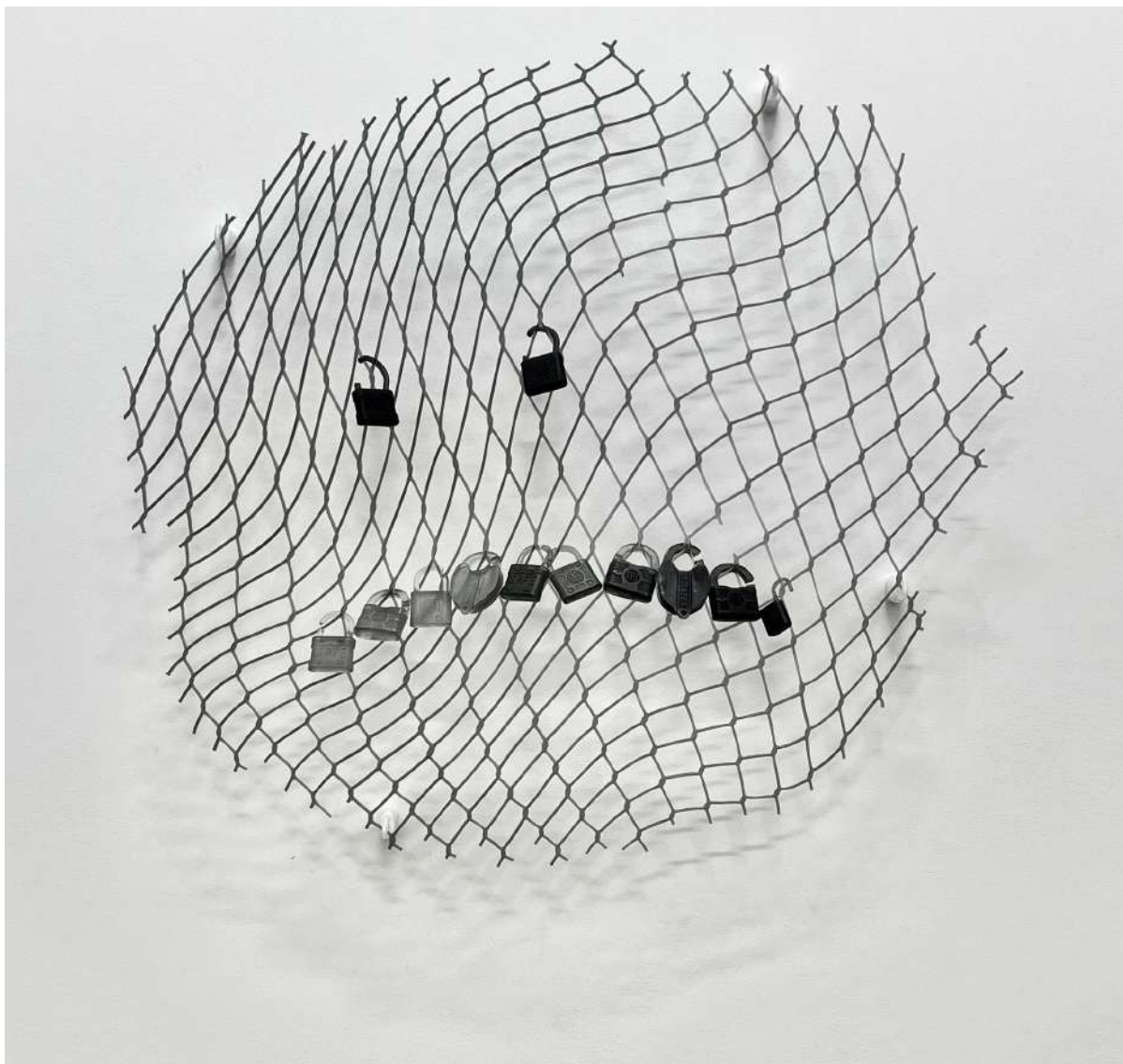
4

**Last press down,
the lock is locked forever.**

Amour gravé et scellé

Cadenas d'amour personnalisables (mode d'emploi) - anonyme - non daté
Objet en acier laminé et trempé, laiton, peinture, plastique, gravure à la demande, environ 5 x 9 cm.
Image HaEnLab (Amazon) Chine.

Un symbole durable d'affection à abandonner dans des attractions touristiques comme les arbres à souhaits, clôtures, ponts...



Amour déçu et ressentiment

Better Safe Than Alone (littéralement ; la sécurité vaut mieux que la solitude, l'expression se traduit par : mieux vaut prévenir que guérir) - Zachary Betts - 2025
Résine acrylique, résine polyuréthane, crochets plastique, 84 x 92 x 8 cm.
Studio de l'artiste à Minneapolis, États-Unis.

L'artiste joue avec les mots et les images en détournant la tradition populaire, ses cadenas « safe » sont sculptés dans la résine tandis que leur support est coulé.



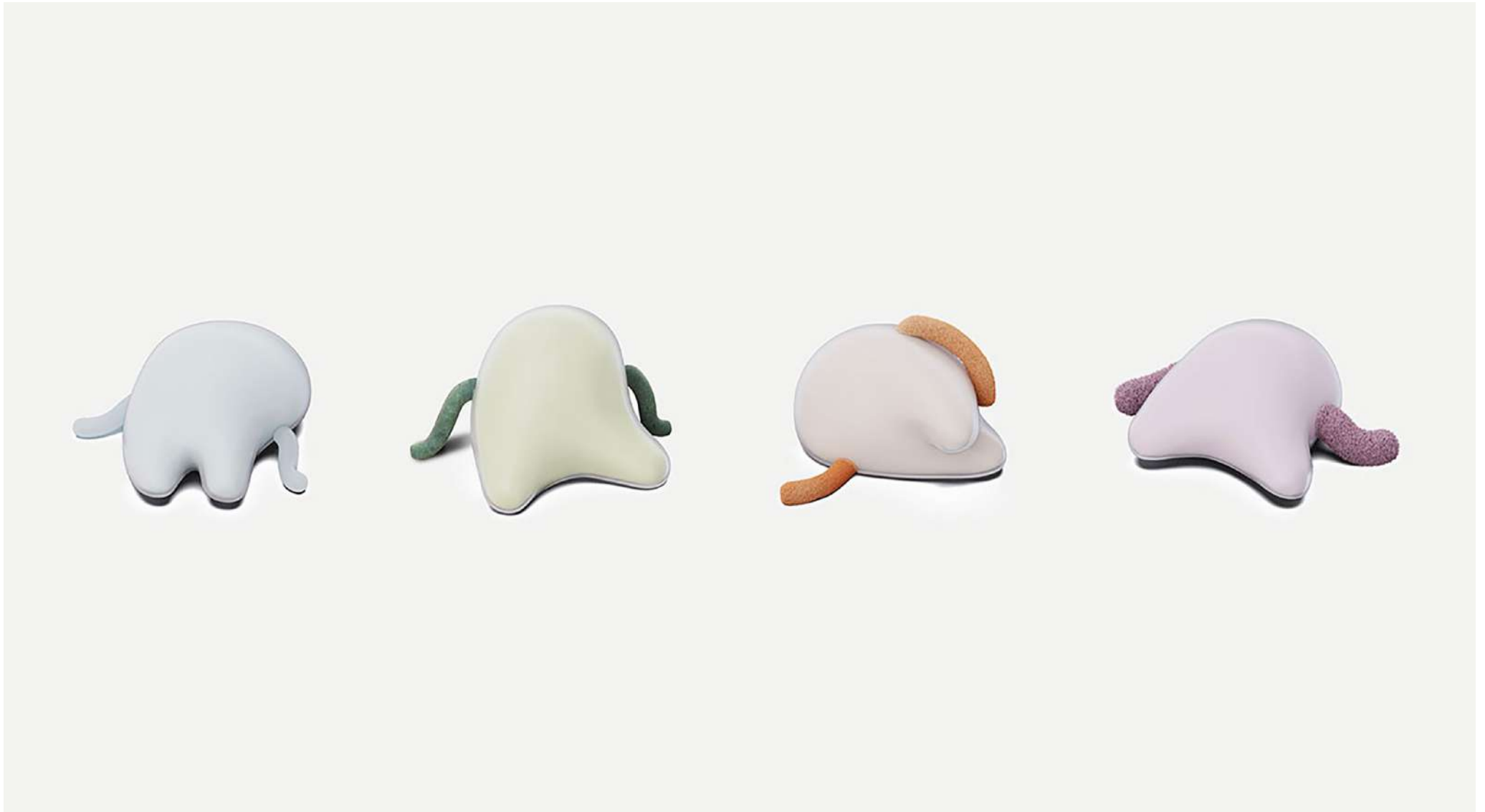
Amour mécanique et consolation

Hugger - Jakob Grosse-Ophoff - 2025

Bois, câble, métal, ressort, matériaux divers, pièce performative.

Image de l'artiste dans son atelier <https://www.jakobgrosseophoff.com/person/>

La série « kinetic sculptures » de cet ex ingénieur en mécanique reproduit des mouvements humains, les bras s'activent avec un bouton pressé contre soi.



Amour plastique et nomade

TruTru - Ruoran Lerena Zhao, Martina Li et Yuan Ma - 2025

Capteurs, régulateurs de température, modules de vibration, système de contrôle de surface qui ajuste la texture et la friction, led, silicone, textile.
Image JUE Design and Research Studio, Hong-Kong.

Compagnon tactile interactif, il s'accroche partout, reproduit des textures naturelles, artificielles, ainsi que des sensations dynamiques.