

L'INSTINCT



I

Mathieu Le Breton
www.mathieulebreton.net
© **L'INSTINCT**, 2025
artistes & auteurs
Tous droits réservés

SURVIE

« [...] on ne compte plus quand on survit,
sauf les battements de son cœur »

Kamel DAOUD, *Houris*, Paris, 2024.

AVANT-PROPOS

Survivre c'est au-delà de vivre,
c'est tout tenter malgré des conditions
périlleuses.

C'est un état qui implique de persévérer
face à des défis physiques, émotionnels
ou psychologiques. C'est aussi s'adapter
à de nouvelles circonstances, souvent
après une crise ou un changement majeur.
Le concept peut s'appliquer
à de nombreux contextes, allant de la survie
physique dans des environnements hostiles
à la résilience personnelle face à l'adversité.

Ça nécessite de se protéger, de différentes
manières, en fuyant, en luttant, en s'adaptant
à de nouvelles situations pour éviter les risques.
Les réactions peuvent être émotionnelles,
la peur par exemple déclenche des réponses
physiologiques pour préparer le corps à réagir
rapidement. Ça motive des comportements
plus complexes aussi, comme la recherche
de nourriture, d'abri, ou la formation
de liens sociaux pour augmenter les chances.

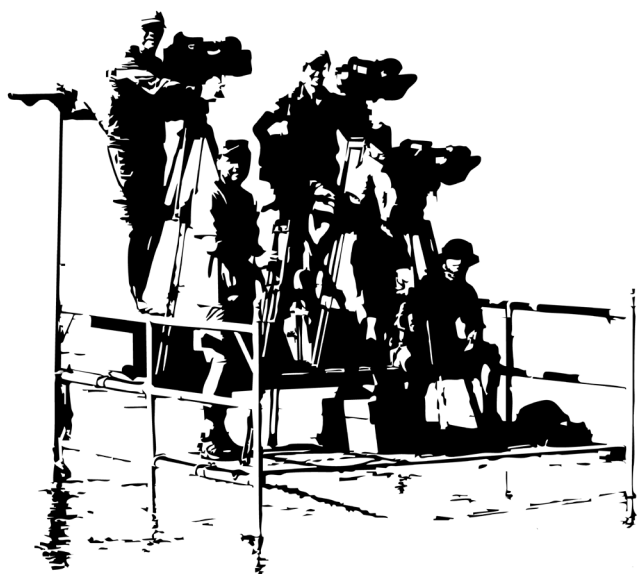
Avant de se lancer dans l'aventure
il est nécessaire de rappeler au lecteur
le préambule « Alimentaire », l'avant-première
de cette édition qui a commencé avec :
« L'eau à la bouche » chez Quintet
pour « Les voix des fleuves »
à Lyon en 2024.

C'est parce que j'étais bien entouré
que j'ai pu me lancer, je remercie encore
chaleureusement tous mes acolytes
du numéro zéro.

L'Instinct s'efforcera de digresser
au minimum, d'être le plus rigoureux
possible dans son domaine qui n'est
ni celui de l'entrepreneuriat, ni celui de la science.
L'instinct n'est pas universitaire non plus.
Ce qu'il se propose de faire échappe à la logique.
Il est trop cher.
Impossible à commercialiser en masse.
Aucune chance qu'il soit relayé par des
influenceurs. Il peut être clivant dans
le monde polarisé où nous évoluons,
mais ça n'est pas volontaire. Pas de buzz
à tout prix, pas de stratégie marketing.
Il y a finalement peu de gens prêts
à investir dans cette rutilante bohème,
tout y est à la fois nouveau et ancien,
patiemment façonné, longuement affiné
sur un temps toujours plus extensible.

Le lecteur ne trouvera pas ici de conclusion
définitive sur la survie en milieu hostile,
ni d'oracle sur le monde à venir.
L'auteur donne à lire ces pages qui relatent
des croisements de théories, de techniques,
d'affects, pour laisser trace d'une expérience
artistique qui se poursuit encore sous d'autres
formes.

Si apparaissent là, assemblés,
sans solution de continuité,
des réflexions pataphysiques,
récits d'expériences, et registres
détailés de pratiques, c'est simplement
parce que c'est le mode sur lequel
se construit et se déconstruit
ma subjectivité.



Recording, 2025
encre sur papier
dimensions variables

RETOUR À L'INSTINCT PRIMAIRE

C'est le titre français d'un jeu télévisé, un survivor radical dont le synopsis est assez simple : chaque épisode raconte la vie de candidats qui se découvrent pour la première fois et dont l'objectif est de survivre à un séjour de 21 jours dans des endroits sauvages les plus divers, nus, avec seulement quelques outils rudimentaires mis à disposition.

Chaque survivaliste peut apporter un élément utile (une machette, un allume-feu, une casserole...).

La production fournit ; une carte de la zone où les candidats doivent survivre, une boussole pour aider à l'orientation, une trousse de premiers secours de base, un microphone pour enregistrer leurs commentaires (dans un collier autour du cou), une caméra pour documenter leur expérience (rangée dans une besace).

Pour s'en sortir il faudra savoir fabriquer :

- + Abris : Utilisant des branches, des feuilles et d'autres matériaux naturels.
- + Outils : arcs, flèches, lances...
- + Récipients : en argile ou en écorce pour transporter et faire bouillir de l'eau.
- + Pièges : Pour capturer des animaux ou des poissons.
- + Vêtements : Utilisant des peaux d'animaux ou des fibres végétales.



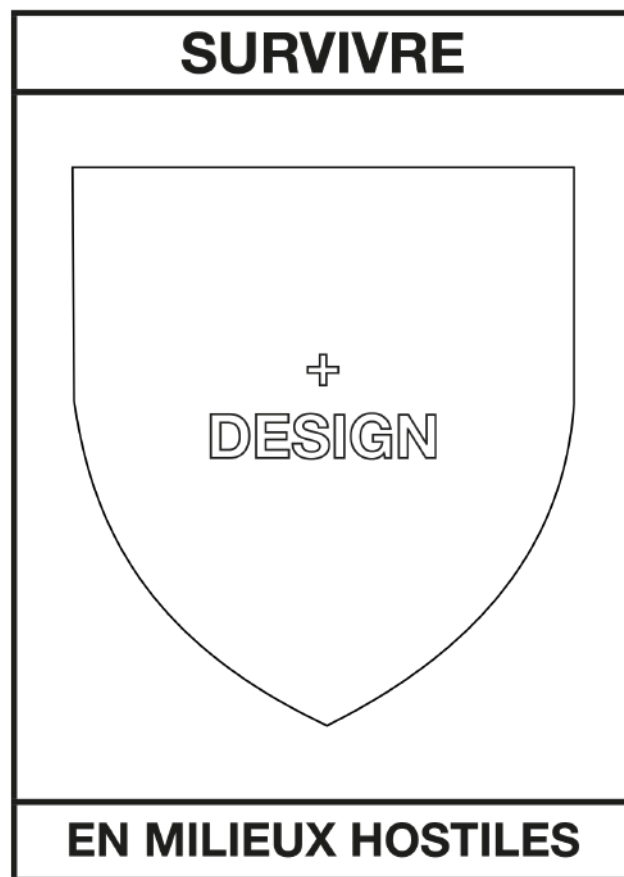
*Porte Vue, 2025
acrylique sur bois
30x40cm.*

Certaines théories, comme celle de **Huizinga**, voient dans l'art une forme de jeu sérieux : une activité gratuite, mais essentielle pour explorer, innover et se dépasser.
Créer en se laissant porter par son instinct de curiosité et d'expérimentation.

Comment comptez-vous survivre dans un environnement hostile ?

Prenons-le comme un jeu.
Tirage au sort.

Les différentes cartes proposées qui suivent correspondent aux territoires réputés être les plus dangereux pour l'homme. Ces terrains partagent des conditions extrêmes comme des températures mortelles, un manque d'eau, une pression atmosphérique dangereuse, ou une toxicité chimique. Ils ont été utilisés pour tester les limites de la vie sur Terre et peuvent servir de modèles pour des explorations.



Les meilleures solutions aux problèmes
les plus complexes naissent souvent
d'une compréhension profonde
des besoins et des contextes.

MISSIONS

ANTARCTIQUE

Jusqu'à -89,2°C, vents catabatiques à 300 km/h,
isolement total pendant l'hiver.

DÉSERT D'ATACAMA

Désert le plus sec du monde, certaines zones n'ont pas reçu de pluie
depuis des décennies. Températures extrêmes, rayonnement UV intense.

DÉSERT DE DANAKIL

Dépression de Danakil : températures > 50°C,
lacs d'acide, activité volcanique intense.

DÉSERT DU SAHARA

Plus grand désert chaud du monde.
Températures diurnes > 50°C, nuits glaciales, dunes mouvantes.

ÎLE DE DEVON

Désert polaire, températures glaciales, sol stérile,
utilisé par la NASA pour simuler Mars.

ÎLE DE SOCOTRA

Climat désertique, vents violents,
biodiversité unique mais conditions de vie très rudes.

LAC NATRON

Eaux alcalines (pH jusqu'à 10,5), températures jusqu'à 60°C,
toxique pour la plupart des animaux.

SIBÉRIE

Hivers à -70°C, pergélisol, isolement extrême,
faune et flore très limitées.

VALLÉE DE LA MORT

Point le plus bas et le plus chaud d'Amérique du Nord
(56,7°C enregistrés). Sol salin et aride.



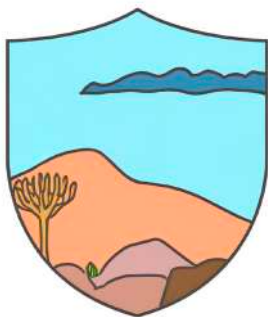
*DÉSERT DU SAHARA
AFRIQUE DU NORD*

Besoin	Problème actuel	Solution existante	Piste d'innovation par le design
Eau	Transport lourd, récupération inefficace	Bidons, condensation manuelle	Bidons modulaires avec filtre intégré, condenseurs solaires portables, systèmes de dessalement miniatures
Vêtements	Peu respirants, protection incomplète	Robes bédouines, vêtements techniques	Tissus à changement de phase, vêtements modulaires, semelles anti-venin et anti-sable
Abri	Lourd, peu isolant, difficile à monter	Tentes classiques, trous dans le sable	Tentes auto-déployables avec refroidissement passif, abris gonflables légers
Orientation	Dépendance aux technologies fragiles	GPS, boussoles	GPS solaires low-tech, boussoles hybrides avec écran e-ink, marqueurs lumineux solaires
Santé	Trousses génériques, diagnostic difficile	Trousses standard, pastilles	Trousses connectées avec capteurs, guides visuels, dispositifs de diagnostic portable (spectromètre)
Communication	Coût élevé, couverture limitée	Téléphones satellites, balises PLB	Balises multifonctions (SOS + messagerie), drones de secours miniatures, systèmes de communication par ondes sismiques



ÎLE DE DEVON
CANADA (ARCTIQUE)

Catégorie	Besoins/Problèmes	Pistes d'innovation par le design
Vêtements	Encombrement, transpiration, usure, coût	Matériaux intelligents (PCM, graphène), modularité, capteurs intégrés, auto-réparation
Communication	Dépendance satellite, autonomie limitée	Réseaux maillés, énergie piézoélectrique, balises IA, interfaces simplifiées
Abris	Poids, montage complexe, isolation insuffisante	Tentes auto-déployables, aérogel, chauffage passif, énergie solaire flexible
Eau/Nourriture	Fonte énergivore, monotonie, contamination	Systèmes solaires de fonte, imprimantes 3D alimentaires, filtres UV intégrés
Sécurité faune	Armes lourdes, sprays inefficaces	Drones de surveillance, sprays directionnels, vêtements répulsifs, lumière/son dissuasifs
Santé mentale	Isolement, manque de stimuli	Réalité virtuelle, luminothérapie intégrée, objets interactifs, routines créatives
Logistique	Poids, gestion des déchets, réparations	Matériel multifonction, emballages réutilisables, outils auto-réparants
Formation	Simulations peu réalistes, manque de feedback	Réalité augmentée, kits portables, plateformes collaboratives



ÎLE DE SOCOTRA YÉMEN

Besoins	Problèmes actuels	Pistes d'innovation par le design
Eau potable	Bouteilles plastiques, pastilles peu pratiques	Filtres à eau portables et durables, systèmes de récupération d'eau de pluie pliables
Communication	Téléphones satellites chers et complexes	Appareil hybride (GPS + messagerie satellite), réseau maillé local pour les guides et voyageurs
Logement	Confort limité, isolation thermique faible	Tentes modulaires écoresponsables (panneaux solaires intégrés), mobilier multifonction en matériaux locaux
Transport	4×4 polluants, sentiers mal balisés	Véhicules électriques solaires, signalétique intelligente (balises solaires, marques réfléchissantes)
Santé	Trousses médicales génériques	Trousse "Socotra-Specific" (pictogrammes, guide illustré), drones médicaux pour livraisons d'urgence
Sécurité géopolitique	Manque d'informations en temps réel	Application mobile hors ligne (cartes interactives, alertes), système de "safe spots" équipés
Respect culturel	Méconnaissance des coutumes locales	Guide culturel visuel (infographies, lexique audio), vêtements "culturellement adaptés"



LAC NATRON TANZANIE

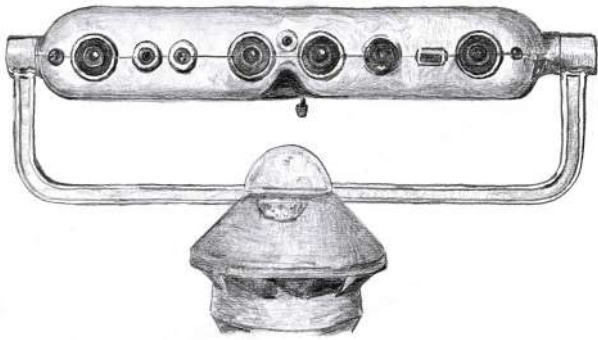
Besoins	Solutions actuelles	Pistes d'innovation	Technologies/Design
Protection contre les brûlures (eaux alcalines)	Bottes, gants et lunettes encombrante	Combinaison légère modulaire avec zones ventilées et matériaux auto-cicatrisants	Polymères intelligents, biomimétisme (écailles)
Détection des gaz toxiques	Détecteurs coûteux et complexes	Badges jetables colorimétriques ou capteurs IoT connectés à une appli mobile	Chimie des indicateurs, low- tech
Gestion de la chaleur	Vêtements en coton, chapeau classique	Vêtements refroidissants (PCM) et chapeau avec visière polarisante + ventilateur solaire	Tissus à changement de phase, énergie solaire
Hydratation	Bouteilles d'eau lourdes	Condenseur portable pour récupérer l'humidité de l'air ou de la transpiration	Technologie de rosée, matériaux hydrophiles
Communication/ se cours	Téléphone satellite encombrant	Balise GPS miniaturisée + trousse de survie intégrée, balises solaires autonomes	Miniaturisation, design modulaire
Protection du matériel	Sacs étanches peu efficaces	Revêtement nanotech (graphène) ou sac "cocon" ventilé avec double paroi	Nanomatériaux, structures bio- inspirées



SIBÉRIE RUSSIE

Besoin	Problème actuel	Piste d'innovation par le design	Exemple/Technologie
Isolation thermique	Vêtements lourds, transpiration, encombrement	Tissus intelligents (aérogels, changement de phase), ventilation active	Outlast, NASA (aérogels), vestes chauffantes solaires
Protection contre les ours	Sprays inefficaces, détection tardive	Capteurs à ultrasons, drones de surveillance, phéromones synthétiques	BearID (IA + caméras thermiques), Skydio (drones)
Anti-moustiques/tiques	Répulsifs toxiques, réapplication fréquente	Tissus imprégnés de perméthrine, lasers anti-moustiques	Permethrin-treated clothing, prototypes laser
Détection des feux de forêt	Alertes tardives, dépendance aux satellites	Réseau de capteurs IoT connectés, drones autonomes	Wildfire Sensors, drones DJI avec IA
Sécurité sur les glaces	Tests artisanaux (bâton) peu fiables	Capteurs de pression portables, drones sonar	IceTester (capteurs ultrasoniques)
Accès à l'eau potable	Purification lente, risque de gel	Filtres à nanotechnologie, chauffe-eau solaires portables	LifeStraw, filtres à graphène
Communication d'urgence	Zones sans réseau, balises encombrantes	Réseaux mesh (ex. : GoTenna), satellites miniatures	Starlink (portable), balises ACR PLB
Nourriture durable	Conservation difficile, poids des réserves	Aliments lyophilisés enrichis, emballages auto-chauffants	MRE (Meals Ready-to-Eat), emballages exothermiques
Abris d'urgence	Tentes lourdes, montage complexe	Tentes gonflables auto-chauffantes, matériaux légers	Tentes Therm-a-Rest, structures en aérogel

PREMIERS BESOINS



*Très Longue Vue, 2025
graphite sur papier
30x20cm.*

Comment s'en sortir une fois largué
dans un monde inquiétant ?
Il faut regarder la situation en face.
Est-elle meilleure ? Est-elle pire ?
Du point de vue émotionnel, financier,
logistique... Tout n'est pas rose
mais presque tout se re peint.
Adviennne que pourra.

La liberté d'action, sans pression
extérieure, découle de ce après quoi
nous courrons tous ; le temps.
Prenons-le.

Il est compté pour subvenir aux besoins
premiers, vitaux, indispensables à la survie.
Ils sont d'abord d'ordre physiologique :

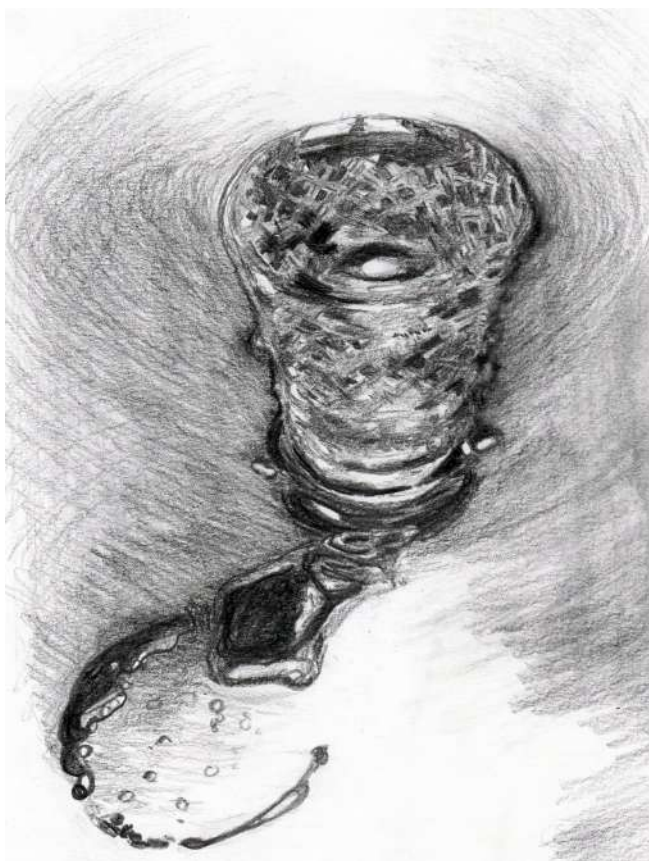
- + Respirer
- + Boire de l'eau
- + Manger
- + Dormir
- + Se vêtir pour se protéger



Vape, 2020
acrylique et huile sur bois
55x55cm.



Nature Vivante, 2024
moisissures sur plâtre, caisson lumineux réfrigéré
dimensions variables
vue de l'exposition L'Eau À La Bouche



Ras bord, 2020
graphite sur papier - 20x30cm.
collection particulière



Appui tête, 2025
acrylique sur bois
30x40cm.



Perfecto, 2023
acrylique et crayons sur papier
30x40cm.

La flamme purifie l'eau,
 cuit la nourriture,
 réchauffe la nuit.



Feu de bois (ébauche), 2025
graphite sur papier
20x30cm.

Peau tannée, rempart, palimpseste
 de cicatrices ornementales rangées
 dans un écrin brillant, plissé, zippé
 jusqu'au coeur ou à la gorge.

Une fois les besoins physiologiques assurés,
Comment se protéger et se stabiliser dans
notre environnement ?

- + Assurer notre sécurité physique
(abri, protection contre les dangers)
- + Assurer notre sécurité économique
(emploi, ressources financières)
- + Assurer notre sécurité affective
(stabilité familiale, sociale)
- + Assurer notre sécurité sanitaire
(accès aux soins)

L'être humain est un animal social,
il a aussi besoin de :

- + Créer des liens
(amitié, famille, communauté)
- + Donner et recevoir de l'affection
- + Se sentir accepté et intégré

S'ensuivent la reconnaissance et le respect :

- + Estime de soi
(confiance en soi, sentiment
de compétence)
- + Reconnaissance des autres
(statut social, respect)

Au sommet de la pyramide de **M**aslow,
théorie psychologique qui hiérarchise
les besoins humains en cinq niveaux,
du plus fondamental au plus évolué,
on trouve les besoins visant
l'épanouissement personnel :

- + Réaliser ses rêves et ses projets
- + Développer son potentiel
- + Trouver un sens à sa vie

Quoi d'autre ?

Des bouteilles d'eau, des filtres,
des pastilles purifiantes, une gourde,
des barres énergétiques, des denrées
non périssables, des boîtes de conserves,
une tente, une bâche, une couverture,
de la corde, un briquet, des allumettes,
de l'allume-feu, une pierre à feu, un couteau,
une lanterne, des bougies, une boussole,
des cartes, une montre, des vêtements
chauds, un imperméable, des chaussures
robustes, des gants, un chapeau, du papier,
des crayons, des stylos, un grand sac à dos.

Saleté de matérialisme.

PREMIERS SECOURS

En supposant que les dangers ont été clairement identifiés, qu'on a essayé de se prémunir au maximum.

Un accident peut tout de même survenir, il peut y avoir malgré tout une ou plusieurs victimes.

De quoi parle-t'on ?

Des dangers propres à la nature ou à la rue.

Les guerres, les attentats, les catastrophes climatiques, les accidents de transports, les constructions qui s'effondrent.

Les maladies, l'angoisse, la peur, la perte.

L'objectif est déjà d'éviter le sur-accident.

Pour se protéger, des contres-poisons s'imposent, fussent-ils poétiques, utopiques ; enseigner, entendre, écouter, lire, faire lire, exacerber le jugement.



*Rescue, 2025
aluminium
dimensions variables*

Le matériel de base c'est des pansements, des compresses stériles, des bandages, du sparadrap, une paire de ciseaux, une pince à épiler. Pour les médicaments prévoir des antidouleurs, des anti-histaminiques, une crème anti-inflammatoire, une crème contre les brûlures, des pastilles pour la gorge. Pensez toujours à vérifier les dates et les emballages. Un accessoire utile : la couverture de survie.



*Survivor, 2015
impression sur twill de soie, roulottage fait-main
130x130cm.*

Se protéger puis envoyer des signaux de détresse, mettre les secours en alerte. On pourrait déjà utiliser des miroirs de signalisation pour attirer l'attention, ou des fumigènes, fusées, drapeaux ou tissus de couleurs vives. Le signal international de détresse c'est de disposer trois feux en triangle, on y pensera pour l'accrochage.

Une flamme vive et persistante permettra de toute façon de créer un point lumineux visible de loin. Trois flashes, répétés après une pause si vous disposez d'une lampe torche. Pour la gestuelle nous lèverons les bras en forme de « Y ».

Passons aux signaux sonores ; trois coups de sifflet (Klaxon, corne de brume, tout ce qui peut faire du bruit), courts, répétés à intervalles réguliers. Sinon criez.

Continuez à agiter les bras, levés et abaissés lentement pour indiquer "oui" ou "besoin d'aide". Tracez avec les matériaux que vous trouverez, les plus contrastés avec le sol, des motifs visibles depuis les airs.

La plupart des signaux de détresse sont répétés trois fois. Privilégiez les endroits dégagés et visibles si vous voulez l'être.

S'il n'y a aucune aide à attendre, restez planqués.



*Cachette, 2023
papier tressé - 80x200x60cm.
vue de l'exposition Seconde Peau
(à gauche : Perfecto, crayons et acrylique/papier
à droite : Minerve, photographie sur peluche
Blitz, Lyon)*



*performance 'passe-frontière' le 9.11.19
(masque, fumigènes, temps)
pour l'évènement "petites annonces" à Villeurbanne
organisé par V À V, en résonance de la 15e biennale
d'art contemporain de Lyon "là où les eaux se mêlent"
photographie Amandine Mohamed-Delaporte.*

Enfin au chaud, en sécurité, nous pouvons aborder les gestes qui sauvent ; des massages du corps et de l'âme, des insufflations, des claques dans le dos, des compressions abdominales, thoraciques, des pressions. Lâcher-prise.



*Doigté jaune - carillon à vent, 2025
acier galvanisé, fil de nylon, grès blanc émaillé
dimensions variables
vue d'atelier*



*Doigté gerbe - carillon à vent, 2025
acier galvanisé, fil de nylon, grès blanc émaillé
dimensions variables
(détail) vue d'atelier*

PREMIÈRES ARMES

Personne n'a envie d'être une victime.
Empouvoirement tout en restant sur la défensive.
Un char peut aussi bien défendre une position qu'attaquer après tout.
Suis-je violent ? J'évolue dans un environnement violent.
Ça n'empêche pas de privilégier dans un premier temps au moins les boucliers, les barbelés, le blindage, la dissuasion.



Parenthèse verte - étude de carrosserie, 2021
Acrylique sur toile
60x50cm.

Si aucune protection ne fonctionne venons-en aux choses sérieuses.
Avant de franchir ce cap il est important de rappeler que la fabrication, la détention ou l'usage d'armes, même rudimentaires, sont strictement encadrés par la loi en France et dans de nombreux pays.
Ces pratiques peuvent être dangereuses, illégales et entraîner des conséquences graves, tant sur le plan juridique que pour la sécurité des personnes. Nous ferons donc bien attention, en nous rappelant que la situation est grave.

Avant de tailler des lames en silex il serait possible de se battre avec de simples bâtons, pour frapper.
En attachant des pierres à nos gourdins nous augmenterions la force des coups. On pourrait aussi utiliser les pierres comme projectiles, les branches pointues comme des lances. Nous pourrions élaborer des arcs et des flèches pour chasser à distance mais l'équipement à minima c'est un couteau, polyvalent, il servira également à couper, éplucher, sculpter, dans la vie quotidienne, la cuisine, la chasse et pour le combat rapproché. Sa lame mesure généralement moins de 30 centimètres, elle est conçue pour être maniable d'une seule main.



Mon poulet, 2024
pâte d'amande, colorants alimentaires
vue de l'exposition L'Eau À La Bouche

La société devrait être régie par l'équité, la coopération, le droit. Pourtant les rapports de force, la domination, la violence, semblent déterminer qui obtient le pouvoir, les ressources ou les avantages. Nous semblons revenus à l'état de nature décrit par le penseur **Thomas Hobbes** où « l'homme est un loup pour l'homme ». Ne tendons pas l'autre joue si c'est la loi du plus fort qui règne. Il va falloir apprendre à devenir plus offensif.

Augmenter sa force, qu'elle soit physique ou mentale, repose sur une combinaison d'entraînement, de nutrition, de récupération et de motivation.

Se muscler en travaillant progressivement, régulièrement. Alternier les exercices.

Ne pas se priver de protéines et de glucides. Boire suffisamment d'eau avant, pendant et après l'effort.

Dormir sept à neuf heures par nuit. Penser à s'étirer.

Méditer. Se fixer des objectifs.

Devenir un guerrier redoutable.



*Retour vers le futur, 2023
crayons sur papier
30x40cm.
d'après un portrait de l'empereur Lucius Verus
et le filtre Erodia par devandvan
collection particulière*

PREMIERS PAS

« C'est comme s'il y avait des secrets
pour les actions banales, mais des raisons
pour les actes étranges. Et de vrai
voit-on que les personnes ordinaires
sont mystérieuses et inexplicables,
comme si elles appartenaient à
une société secrète. »

Jean PAULHAN, *Les Fleurs de Tarbes*, Paris, 1941.

Le jardin Massey semble loin.

Le parfum des fleurs embaume le trajet.

L'allure qu'il donne a des accents trop
montagnards pour la province bordelaise.

Pipeau, Tombeau, Radeau. Jusqu'à l'autre
berge, aux gens du voyage.

Partant du principe que tout s'apprend.

Doubles contraintes. Allers-retours.

Relier les territoires aux états d'âme,
dans la cambrousse internationale.

J'essaye sincèrement de me motiver
en établissant un plan précis puis
je me laisse guider par des exigences
vagues, des pressentiments obscurs,
en un mot L'Instinct.

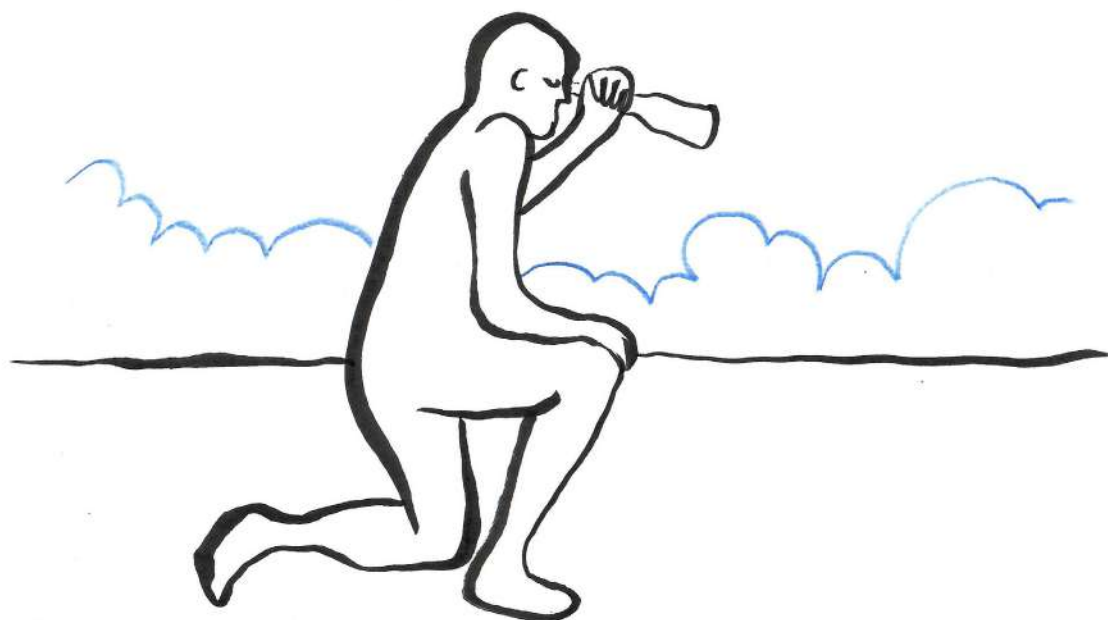
Ce sont des impulsions, des impressions
prélogiques qui déterminent au départ
mon travail et l'obligent à s'orienter
dans une certaine direction. Ces intuitions
renvoient souvent à un même univers,
à une même ambiance générale,
celle du monde moderne traversé
par les injonctions contradictoires.

J'avais vraiment envie de revenir
sur le numéro zéro mais sans revenir
à zéro tout en ne m'interdisant rien.
Il faudrait pouvoir revenir sur tout.
À un moment donné ça risque d'arriver
tant pis je ferai des inserts, il y aura
d'autres points d'étapes. Certaines
parties mériteraient d'être augmentées.
je ferai juste un hyper lien pour renvoyer
vers le futur au numéro deux*.

J'adorerais, par ailleurs, écrire un récit
sobri et mesuré, dans un style japonisant,
clair, simple, limpide, mais à chaque fois,
une certaine emphase méphistophélique
fait sa réapparition.

Je me suis convaincu avec le temps
qu'il ne fallait pas tenter de corriger
ces défauts, il faut au contraire
les mettre en avant, les cultiver
et les accentuer même, car ce sont eux
qui me définissent.

*À paraître en 2026 : *Amour*.



*Robinsonnade, 2025
crayon et encre sur papier
30x20cm.*

ROBINSONNADES

Une robinsonnade est un récit d'aventure, inspiré par **Robinson Crusoé** de **Daniel Defoe**, où des personnages se retrouvent isolés et doivent survivre grâce à leur ingéniosité, leur résilience. Pour qu'une robinsonnade soit captivante et réussie, voici les ingrédients clés :

+ Un cadre isolé et hostile.

Une île déserte, une forêt dense, un désert, ou un environnement extrême : le lieu doit être à la fois fascinant et redoutable, coupant les personnages de la civilisation.

Des ressources limitées : l'environnement doit offrir juste assez pour survivre, mais pas sans effort.

+ Des personnages ingénieux et attachants

Un héros résilient : souvent seul ou en petit groupe, il doit faire preuve de créativité pour surmonter les obstacles.

Des compétences variées : savoir-faire manuel, connaissances scientifiques, ou intuition pour transformer le milieu hostile en un espace vivable.

Une évolution psychologique : la solitude et les défis doivent transformer les personnages, révélant leurs forces et leurs faiblesses.

+ Des défis de survie

Trouver de la nourriture et de l'eau.
Se protéger des éléments.
Affronter des dangers.

+ Une intrigue riche en rebondissements

Des découvertes inattendues.
Un mystère à résoudre.
Un équilibre entre espoir et désespoir.

+ Une dimension symbolique ou philosophique

Une réflexion sur la société.
Un retour à l'essentiel.
Une critique ou une utopie.

✱

Antoine se prépare à traverser le lac Natron. Pour ce défi il devra concevoir une embarcation qui l'isole tant du soleil que des eaux alcalines.

Arsène ira planter sa tente au Sahara. Il cherche à survivre aux températures extrêmes et imagine pour cela un abri nomade.

Ayoub rêve d'explorer l'île de Socotra. Prévoyant, il développe à toutes fins utiles un système portable de filtrage qui sera intégré à son outre.

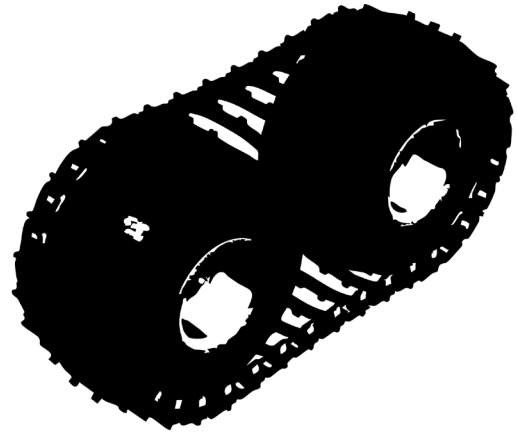
Brian est en route pour la Sibérie. Pour éviter l'hypothermie de jour comme de nuit tout en réduisant son encombrement, il élabore un duvet technique qui se retrousse en parka.

Rafael voudrait pouvoir se mettre à l'abri sur l'île de Devon. Il dessine les contours d'une structure intelligente pour retenir un maximum de chaleur en minimisant la surface exposée aux vents..

Situé à l'extrême nord de la Tanzanie, au nord-ouest du mont Gelai, au nord de l'Ol Doinyo Lengai appartenant au massif du Ngorongoro et au sud-ouest du lac Magadi, le lac Natron se loge dans une dépression allongée, orientée Nord-Sud, délimitée par deux horsts et incluse dans la branche orientale du rift est-africain.

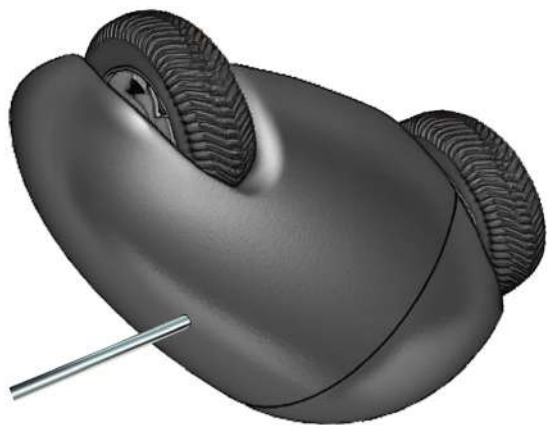
La région est isolée, avec peu de routes.

Comment traverser cette zone ?



J'imagine qu'il me faudrait réfléchir au design d'une coque à double paroi, couverte de bâches, pour traverser un tel lac, sauf s'il est à sec, auquel cas on préférera utiliser un aéroglisseur, ou peut-être un véhicule électrique, sur chenilles et doté d'une cabine isolée ?

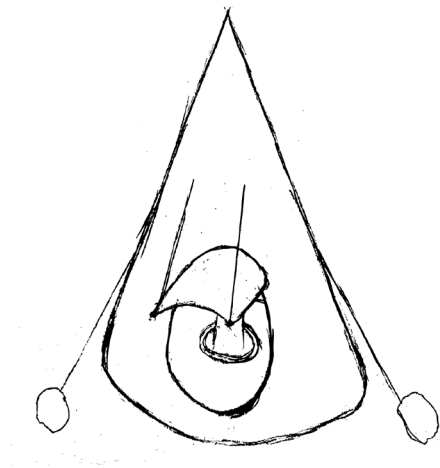




Le Sahara (en arabe : *أربكل اءارحصلا* *aṣ-Ṣaḥrā' al-Kubrā*, « le grand désert », en berbère : *+ΞΙΞΟΞ* Tiniri ou *+IO* Tenere) est un vaste désert chaud situé dans la partie nord du continent africain.

Il s'étend sur 5 000 km d'ouest en est, de l'océan Atlantique à la mer Rouge, et couvre plus de 8,5 millions de km² (soit près de 30 % de la surface de l'Afrique), ce qui en fait la plus grande étendue de terre aride d'un seul tenant dans le monde.

Comment tirer du sac une tente confortable lorsque les températures chutent brutalement au coucher du soleil ?

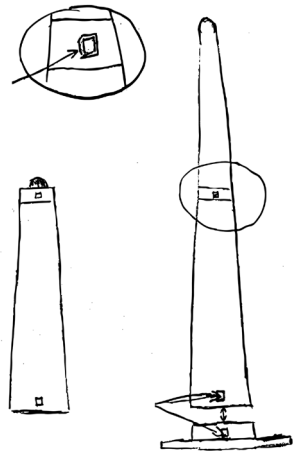


Je mise sur un système mono-mât, télescopique.

Objectifs :

- + adapter les matériaux au contexte
- + faciliter le montage
- + réduire l'encombrement
- + tirer parti des ressources
en lestant la structure grâce
à des sacs remplis de sable intégrés
et un système de fils tenseurs.

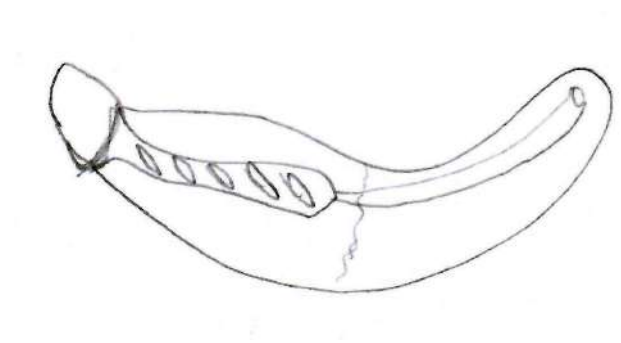




Socotra ou Socotora (en arabe et langue mehri سقطس, soqotra) est une île du Yémen située en mer d'Arabie, non loin de l'entrée orientale du golfe d'Aden.

Elle mesure 133 kilomètres de longueur et une quarantaine de kilomètres de largeur, pour une superficie de 3 579 km².

Comment la parcourir sans manquer d'eau ?

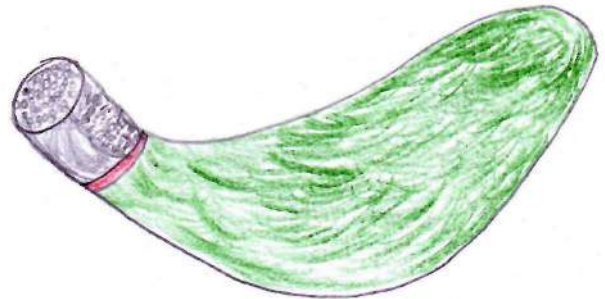


La zahato ou zahako (on dit aussi xahako (fahako), zarako...) est la gourde de peau, ou outre traditionnelle des bergers basques et du reste de l'Espagne.

La zahato était confectionnée à partir de deux pièces de peau de bouc bien tannées et tondues ras. Bien détrempées pour être assouplies, elles sont découpées sur une forme et cousues sur les côtés. Puis la gourde est retroussée couture et poils à l'intérieur. Après séchage, elle est gonflée à l'air puis enduite de poix à l'intérieur pour en assurer l'étanchéité. Dans certaines outres actuelles, la poix est parfois remplacée par du caoutchouc.

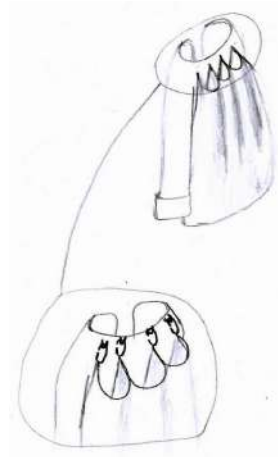
Il me semble que cette invention ancienne serait bien pratique sur mon île. Elle aurait juste besoin qu'on adapte les matériaux de son enveloppe et qu'on l'augmente d'un système de filtration. je cherche encore sa forme, elle se portera en bandoulière.





La Sibérie (en russe : Сиби́рь, Sibír') est une région d'Asie, située en Russie et s'étendant sur une surface de 13,1 millions de kilomètres carrés, très riche en ressources naturelles mais extrêmement peu densément peuplée.

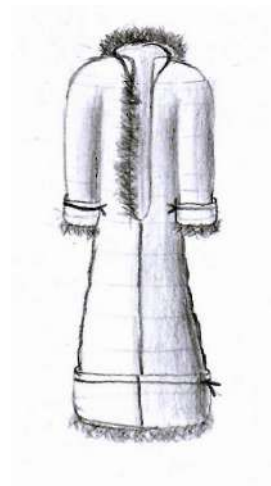
Comment s'y prémunir des nuits glaciales sans encombrer des déplacements quotidiens ?



L'aventure commence avec une veste technique, dont la cape forme un sac en journée et se détache le soir pour permettre de se coucher.

Je pense à une multitude d'étoffes possibles. Il faudra travailler sur-mesure.



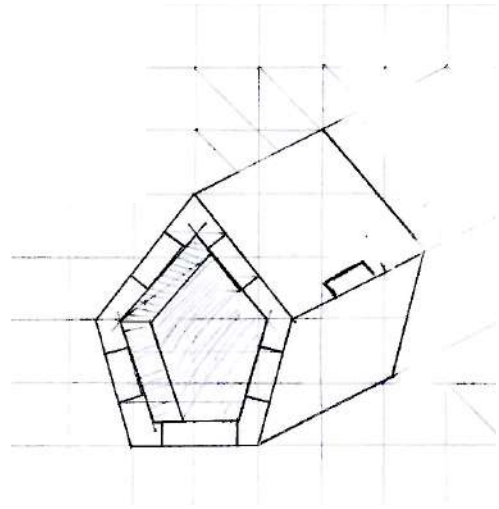
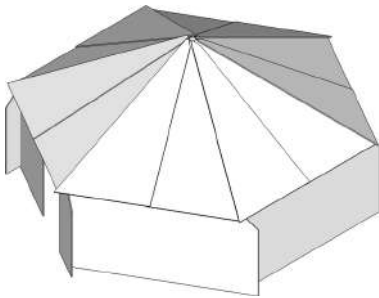


Devon est une île du Canada située dans le passage du Nord-Ouest, elle est une des composantes de l'archipel Arctique.

La vie animale et végétale y est relativement peu présente, en raison des conditions climatiques liées à la latitude et à l'altitude.

L'été la température ne dépasse jamais les 10 °C et descend fréquemment à -50 °C durant le long hiver polaire.

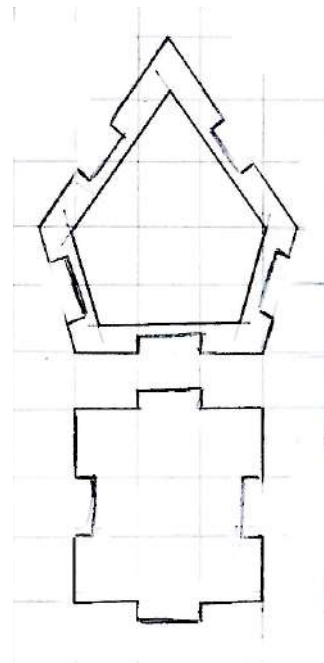
Comment alors se réfugier dans un abri à l'épreuve ?



Inspiré par le projet Hexayurt de Vinay Gupta, initié en 2002, ou Ritesh Tiwari qui développe des abris d'urgence à déployer en plusieurs phases, j'ai envie de me servir de techniques de construction efficaces.

La modularité des panneaux me semble un atout. J'aimerais encore optimiser cette idée en simplifiant l'assemblage de panneaux isolants.

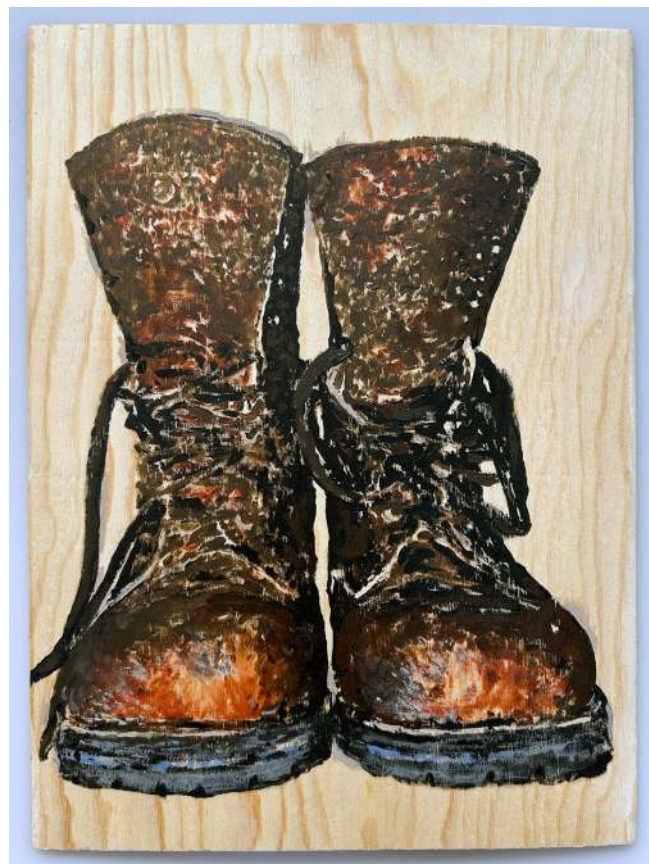




BAGAGE



*Ami imaginaire, 2025
acrylique sur bois
30x40cm.*



*Piédestal, 2025
acrylique sur bois
30x40cm.*



Liberty, 2010
tissu ajouré et chutes
dimensions variables
collection de l'artiste



Pipeau, 2011
appeaux et branche de chêne cirée
100x25x20cm.
collection de l'artiste



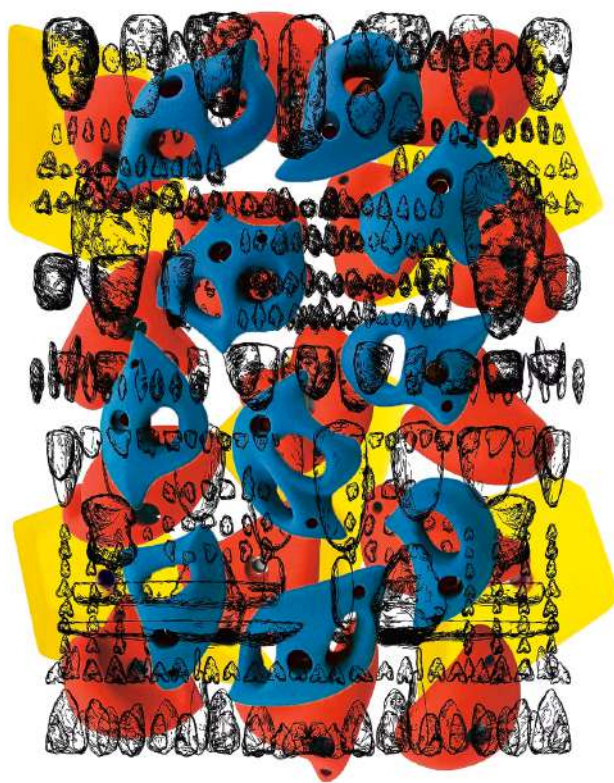
Hôtel Hobo & Hobo, 2012
siestes, rêves, échanges, incrustations numériques
coton traité anti-reflets, zip
dimensions variables
collection de l'artiste



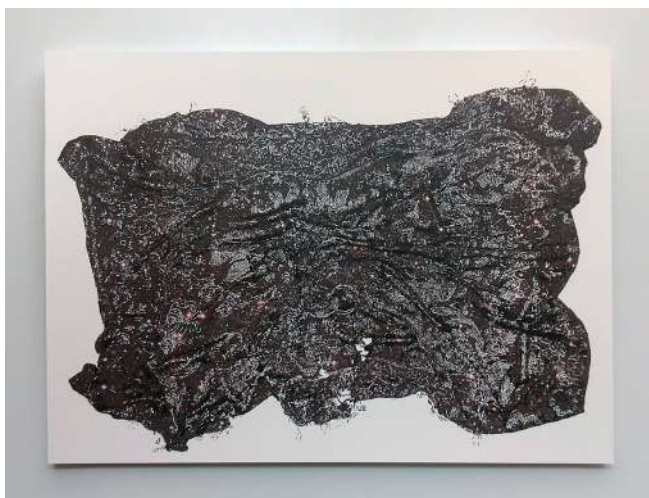
Résidence secondaire, 2013
bronze patiné au titane
25x25x35cm.
vue du parcours Art&Paysage
à Artigues-près-Bordeaux
collection particulière



Flint stone, 2013
bois, noir de fumée et phosphore
5x3x7cm.



Stonewall, 2014
collage et encre sur papier
30x40cm.



*Bohème, 2015
encre sur papier
40x30cm.
collection particulière*



*Sésame, 2016
dorure holographique à chaud sur papier
13x18cm.
collection particulière*



Surface réfléchissante, 2017
dorure holographique à chaud sur papier
240x166cm.



Chute, 2018
acrylique sur mélaminé et cordon fluo
4x2x20cm.



Toccata, 2019
encre sur papier
30x40cm.



Éprise, 2020
grès chamotté
7x10x3cm.



Pare-chocs, 2021
aluminium
11x13x2cm.



Mue, 2022
acier galvanisé peint, résine et inclusion de mues de cigales
10x25x10cm.



sur la table : Résidence Secondaire, 2023
béton, résine teintée dans la masse
25x25x35cm.
au mur : Tente, 2022
acrylique sur toile
89x115cm.
vue de l'exposition Seconde Peau
Blitz, Lyon



Ilot, 2024
grès rouge émaillé
7x6cm.



*Seconde peau, 2025
acrylique sur bois
30x40cm.*



*Résidence secondaire, 2025
chutes d'atelier, objets trouvés, résine
25x35x25cm.*



Brasseur d'air, 2025
acrylique sur bois
30x40cm.

*Remerciements particuliers aux étudiants
en BTS C.P.I. option design
du LPO Camus-Sermenaz
de Rillieux-la-Pape :*
*Ayoub **Boudouh***
*Antoine **Bourrat***
*Rafael **Da Silva Dias***
*Brian **Devaussuzenet***
*Arsène **Guyot D'Asnieres De Salins***

*image de couverture
de et sur l'artiste,
tatouage **Loraine Motti***

TABLE

<i>Avant-propos</i>	5
<i>Retour À L'instinct Primaire</i>	7
<i>Sahara</i>	10
<i>Devon</i>	11
<i>Socotra</i>	12
<i>Natron</i>	13
<i>Sibérie</i>	14
<i>Premiers Besoins</i>	15
<i>Premiers Secours</i>	19
<i>Premières Armes</i>	23
<i>Premiers Pas</i>	25
<i>Robinsonnades</i>	27
<i>Antoine</i>	28
<i>Arsène</i>	30
<i>Ayoub</i>	32
<i>Brian</i>	34
<i>Rafael</i>	36
<i>Bagage</i>	39

MATHIEU LE BRETON

décembre 2025